



Iscritto all'albo COVIP con il n. 1070

Soggetto con Personalità Giuridica

Sede Legale: Circonvallazione Idroscalo – 20090 Segrate (MI)

Sede Operativa: Via Lecco, 61 - 20871 Vimercate (MB)

BILANCIO D'ESERCIZIO AL 31 DICEMBRE 2010

ORGANI DEL FONDO E SOGGETTI INCARICATI

Consiglio d'Amministrazione

Presidente Giuseppe Nicoletti
Vice Presidente Luigi Colombo
Consiglieri Renato Bottani
 Gianpaolo Bresciani

Collegio dei Revisori

Presidente Luca Fabbro
Revisori Nelso Tilatti

Responsabile del Fondo

Giuseppe Nicoletti

Gestore amministrativo e contabile

PREVINET S.p.A. – Servizi per la previdenza – Mogliano Veneto (TV)

Gestione Patrimonio

Comparto Assicurativo	Assicurazioni Generali SpA
Comparto Azionario	Generali Investments Italy SpA SGR
Comparto Obbligazionario	Generali Investments Italy SpA SGR

Banca Custode

Statestreet Bank SpA

- AI SOCI
- AL COLLEGIO DEI REVISORI
- ALLA IBM ITALIA S.P.A. ED ALLE AZIENDE SOCIE

Il Consiglio d'Amministrazione presenta, come previsto dall'art. 20 dello Statuto, il bilancio relativo all'esercizio finanziario conclusosi il 31 dicembre 2010, corredato dalla Relazione sulla gestione.

La Relazione sulla gestione è preceduta da una approfondita informativa sull'assetto contabile statutario e sulla composizione demografica del Fondo Pensione ed è seguita da altre annotazioni relative a particolari tematiche.

BILANCIO AL 31 DICEMBRE 2010

1. INFORMAZIONI GENERALI
2. RELAZIONE SULLA GESTIONE
3. RENDICONTO GENERALE
 - 3.1. Note Generali
 - 3.2. Stato Patrimoniale
 - 3.3. Conto Economico
4. RENDICONTI DEI SINGOLI COMPARTI
 - 4.1. Comparto ASSICURATIVO GARANTITO
 - 4.1.1. Stato Patrimoniale
 - 4.1.2. Conto Economico
 - 4.1.3. Nota Integrativa
 - 4.1.3.1. Informazioni sullo Stato Patrimoniale
 - 4.1.3.2. Informazioni sul Conto Economico
 - 4.2. Comparto AZIONARIO
 - 4.2.1. Stato Patrimoniale
 - 4.2.2. Conto Economico
 - 4.2.3. Nota Integrativa
 - 4.2.3.1. Informazioni sullo Stato Patrimoniale
 - 4.2.3.2. Informazioni sul Conto Economico
 - 4.3. Comparto OBBLIGAZIONARIO
 - 4.3.1. Stato Patrimoniale
 - 4.3.2. Conto Economico
 - 4.3.3. Nota Integrativa
 - 4.3.3.1. Informazioni sullo Stato Patrimoniale
 - 4.3.3.2. Informazioni sul Conto Economico

1. INFORMAZIONI GENERALI

Caratteristiche strutturali

Il Fondo Pensione (art. 3 dello Statuto) ha lo scopo esclusivo di erogare ai dirigenti soci trattamenti pensionistici complementari del sistema obbligatorio pubblico, al fine di assicurare ad essi più elevati livelli di copertura previdenziale.

Il relativo diritto viene acquisito, contestualmente alla cessazione, dai dirigenti soci che abbiano maturato i requisiti indicati nell'art. 10 dello Statuto.

Il dirigente socio che cessi avendo maturato i requisiti per il diritto a pensione non differita, ha la possibilità di optare per l'erogazione della prestazione previdenziale, anche parzialmente, in forma di capitale.

Le risorse del Fondo Pensione sono gestite nel rispetto dei limiti previsti dalla normativa vigente applicabile ai fondi pensione preesistenti.

Le scritture contabili, il prospetto della composizione e del valore del patrimonio ed il bilancio del Fondo Pensione sono redatti in conformità alle disposizioni emanate dalla Commissione di Vigilanza sui Fondi Pensione (COVIP).

La composizione demografica

A fine 2010 il Fondo Pensione contava 1.239 dirigenti soci (attivi + non versanti + differiti).

I dirigenti soci attivi sono 1.137 con una percentuale di adesione pari al 94,10% sul totale dei dirigenti delle aziende socie, così rispettivamente suddivisi:

Aziende Socie	2010
IBM Italia S.p.A.	1084
IBM SEMEA Servizi Finanziari S.p.A.	13
LENOVO Italia S.r.L.	8
Infoprint Solutions Italia S.r.L.	8
Bartolini After Market Electronic Services S.r.L.	14
Services for Electronic Manufacturing S.r.L.	10
TOTALE	1137

Nel 2010 ci sono state 63 nuove adesioni e sono state effettuate 32 liquidazioni, 72 trasferimenti da altre forme pensionistiche e 6 verso altre forme pensionistiche.

La tabella che segue riporta i principali dati riguardanti il fondo nel corso degli ultimi anni.

	2004	2005	2006	2007	2008	2009	2010
SOCI attivi	1192	981	1016	1163	1135	1162	1137
DI CUI POST 1993 % SUL TOT.	5,4	5,5	6,1	8,1	8,1	10,3	14,1
%ADESIONE	94,2	93,5	93,1	95,6	95,7	96,1	94,1
%CONFERIMENTO TFR				87,1	86,8	85,9	85,8
AZIENDE SOCIE	6	6	7	7	7	6	6
CONTRIBUZIONE							
DIP.DENTI SOCI (k€)	4.892	4.594	4.317	4.597	4.754	4.589	4.509
AZIENDE SOCIE (k€)	4.373	4.150	4.092	4.665	5.067	4.755	5.040
TFR (k€)	5.767	5.337	5.165	6.481	8.212	7.624	7.363
TOTALE (k€)	15.032	14.810	13.574	15.743	18.033	16.968	16.912
ANTICIPAZIONI							
NUMERO			6	15	24	42	46
AMMONTARE (k€)			234	937	1.171	2.694	3.079

Nel corso del 2010 si è confermata la percentuale di adesione al Fondo Pensione da parte dei dirigenti delle aziende socie, percentuale che è ragionevole continuare a considerare la massima fisiologicamente raggiungibile.

La dinamica occupazionale delle aziende socie, che continua ad essere caratterizzata dal contenimento degli organici, influisce in maniera direttamente proporzionale sulle entrate ed uscite dei soci dal Fondo Pensione.

Per quanto riguarda la richiesta di anticipazioni da parte dei dirigenti soci, si è confermata la stabilità del fenomeno: i dirigenti soci che hanno chiesto anticipazioni sono stati, nel 2010, il 5,1% degli aventi diritto e, di questi, il 52,17% sono coloro che hanno chiesto l'anticipo del 30% (ulteriori esigenze) per il quale, è opportuno ricordarlo, non occorre presentare alcuna documentazione per ottenere il pagamento.

2. RELAZIONE SULLA GESTIONE

Premessa

Il presente Bilancio, redatto in osservanza al principio di chiarezza, rappresenta in modo veritiero e corretto la situazione patrimoniale e finanziaria e l'andamento dell'esercizio del Fondo, ed è composta, con ispirazione alle direttive - ancorché non direttamente applicabili ai fondi pensione già istituiti alla data del 15 novembre 1992 - impartite dalla COVIP, dai seguenti documenti:

- 1) Stato Patrimoniale
- 2) Conto Economico
- 3) Nota Integrativa.

LA POLITICA DEGLI INVESTIMENTI

I comparti d'investimento del fondo pensione per i dirigenti IBM sono tre: al comparto assicurativo GESAV, si affiancano, ormai da gennaio 2009, un comparto azionario e uno obbligazionario.

Comparto	Finalità della gestione	Garanzia
Assicurativo	<ul style="list-style-type: none">• Proteggere il capitale, garantendo un rendimento minimo annuo lordo del 2,5% consolidando le performance annuali conseguite tramite l'investimento delle risorse nella gestione separata di Generali denominata GESAV;• Rischio connesso all'investimento: molto basso.	2,5% (valore 2010)
Obbligazionario	<ul style="list-style-type: none">• Investire in strumenti finanziari di elevata qualità di natura obbligazionaria tramite una gestione prudentiale vincolata al rispetto di parametri di rischio (VAR e Risk Capital) molto contenuti;• Rischio connesso all'investimento: medio basso	
Azionario	<ul style="list-style-type: none">• Investire in strumenti finanziari di natura obbligazionaria entro un limite massimo di circa il 10% ed in strumenti finanziari di natura azionaria per la restante parte; la gestione è vincolata al rispetto di parametri di rischio (VAR e Risk Capital) molto contenuti;• Rischio connesso all'investimento: medio-alto.	

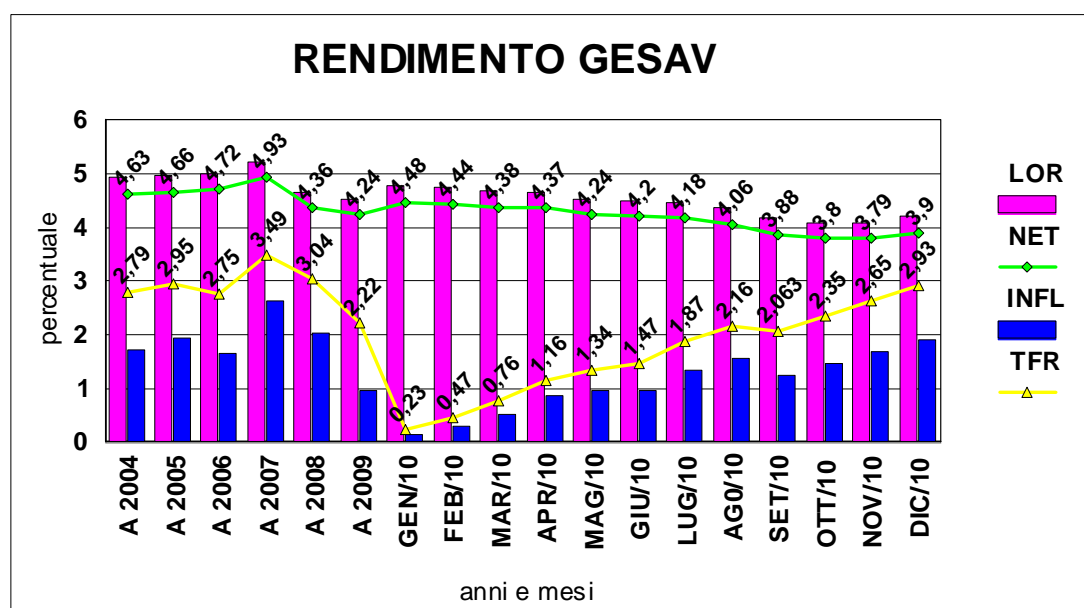
Sul sito internet del Fondo Pensione, alla voce "multicomparto" della sezione "Normativa e Documenti" situata nella "home page", è possibile rilevare tutte le informazioni sui contenuti e le procedure operative del multicomparto.

E' opportuno ricordare come la scelta dei comparti d'investimento, fermi restando i limiti imposti dalle norme statutarie e di legge, sia assolutamente libera e prerogativa esclusiva di ogni singolo socio; il Fondo Pensione si attiene alle disposizioni dei soci senza mai esercitare alcuna forma di promozione preferenziale per uno specifico comparto.

La tabella che segue evidenzia il patrimonio e il rendimento netto dei tre comparti:

	2004	2005	2006	2007	2008	2009	2010
PATR. COMP. ASS. (k€)	128.306	111.729	122.456	143.424	160.238	175.418	191.980
REND. COMP. ASS. (%)	4,63	4,66	4,72	4,93	4,33	4,24	3,80
PATR. COMP. AZ. (K€)	-	-	-	-	-	340	510
REND. COMP AZ(%)	-	-	-	-	-	8,10	3,97
PATR COMP. OBBL (K€)	-	-	-	-	-	32	258
REND. COMP. OBBL. (%)	-	-	-	-	-	-4,00	2,38

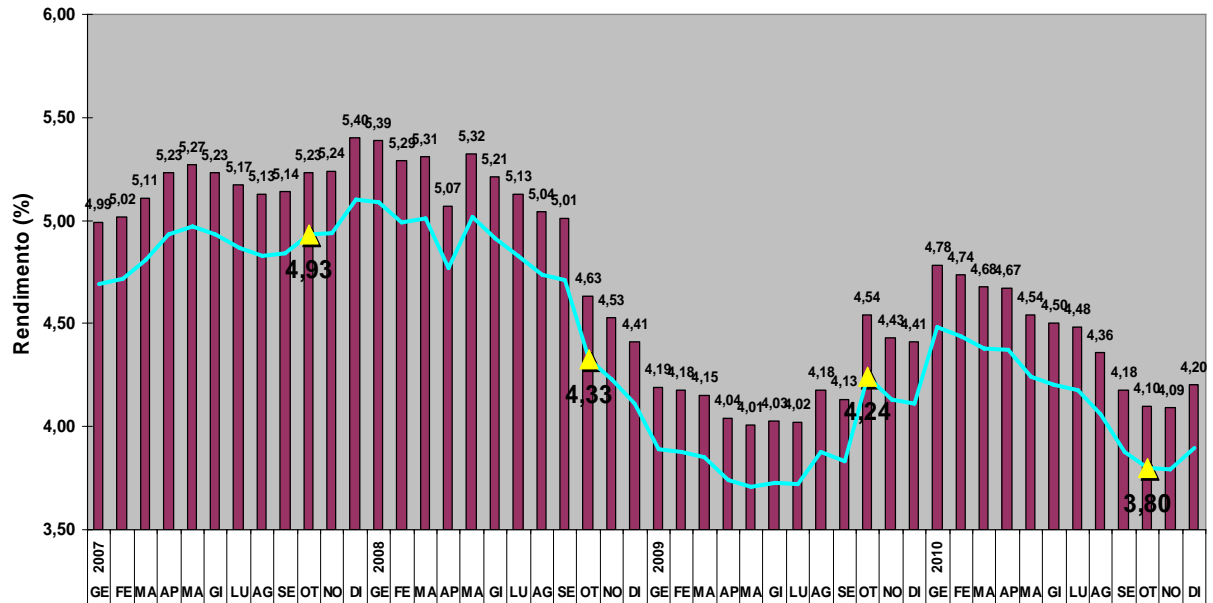
Il rendimento dei capitali investiti nella gestione separata GESAV - prevalentemente in prodotti monetari ed obbligazionari - continua ad essere positiva come si rileva dal rendimento ottenuto. Purtroppo, dopo il 2007, la curva dei rendimenti ha ripreso, seppure molto lentamente, a scendere e per il 2011 non sono previste significative inversioni di rotta.



Il tasso di rendimento della Gestione separata GESAV applicato dal mese di ottobre 2010 al mese di gennaio 2011, ovvero 4,10%, prende come periodo di osservazione il risultato 1/11/09 - 31/10/10, (al lordo del rendimento minimo trattenuto indicato in polizza 0,30%), quindi al lordo delle sole imposte è 3,80%

Il rendimento del comparto GESAV si attesta comunque abbondantemente sopra l'inflazione, sopra al rendimento del TFR e sopra ai rendimenti dell'Euribor 12 che per il 2010 è stato 1,5%.

RENDIMENTO GESAV



Componente azionaria di GESAV

Nel corso dell'anno i nuovi investimenti nel comparto "equity" sono stati effettuati in titoli azionari mediamente di elevata capitalizzazione con solidi fondamentali e buona generazione di cassa, analizzati dal team di ricerca interna di Generali.

Visto lo scenario macroeconomico (rischio credito per i paesi periferici della zona euro, rallentamento economico in Usa) e la conseguente incertezza e volatilità che ha caratterizzato le piazze finanziarie per la maggior parte dell'anno, gli investimenti sono stati orientati maggiormente verso settori difensivi, o con elevato rendimento da dividendo, soprattutto durante il secondo trimestre. Nel comparto equity non vi era esposizione in paesi come Spagna, Irlanda, Portogallo e Grecia allo scoppio della crisi dei debiti sovrani.

Componente obbligazionaria di GESAV

Nel corso del 2010 è stata gestita dinamicamente l'esposizione al rischio tassi di interesse, riducendo nel corso dell'anno della crisi dei paesi europei, l'esposizione complessiva nei PIGS (Portogallo, Irlanda, Grecia e Spagna). In particolare si è cercato di adottare una politica di diversificazione fuori dall'area Euro al fine di limitare l'alta volatilità tra i paesi europei. Sono state ridotte posizioni in Grecia e sono state prese posizioni sul mercato dei Treasury americani e australiani.

Per quanto riguarda l'investimento sulla curva dei rendimenti, si è privilegiato l'area 15 anni con particolare riferimento al rischio Italia, che nel corso dell'anno e nelle fasi acute della crisi ha sempre offerto interessanti rendimenti aggiuntivi rispetto ai paesi core (Germania, Francia).

Per quanto riguarda il settore corporate durante il 2010 è stata attuata una selettiva strategia d'investimento al credito. Gli aumentati timori sul debito sovrano di alcuni stati (Spagna, Portogallo, Grecia, Irlanda) hanno portato una generale debolezza sui titoli finanziari degli stessi. Il portafoglio ha quindi perseguito un piano di vendita sulle banche e sulle aziende di pubblico servizio di tali paesi. In seguito, e in particolare nell'ultimo trimestre del 2010, il portafoglio ha venduto selettivamente titoli obbligazionari che avevano registrato performance molto buone sia per quanto riguarda la componente credito sia per la componente tasso. A livello settoriale il portafoglio ha alleggerito le posizioni su utility e titoli energetici. Il comparto Asset Backed

(obbligazioni negoziabili o trasferibili emesse a fronte di operazioni di cartolarizzazione garantite dagli attivi sottostanti) ha poi subito una diminuzione strutturale per l'ammortamento naturale del collaterale sottostante, accompagnata poi da vendite su titoli con cedole molto basse. Per quanto riguarda il mercato primario, il portafoglio ha privilegiato il settore delle telecomunicazioni e il settore finanziario di paesi dell'Europa centrale (Germania, Olanda) e dell'Italia in particolare sulle scadenze 7-10 anni.

GESAV (composizione 31/12/2010) composizione

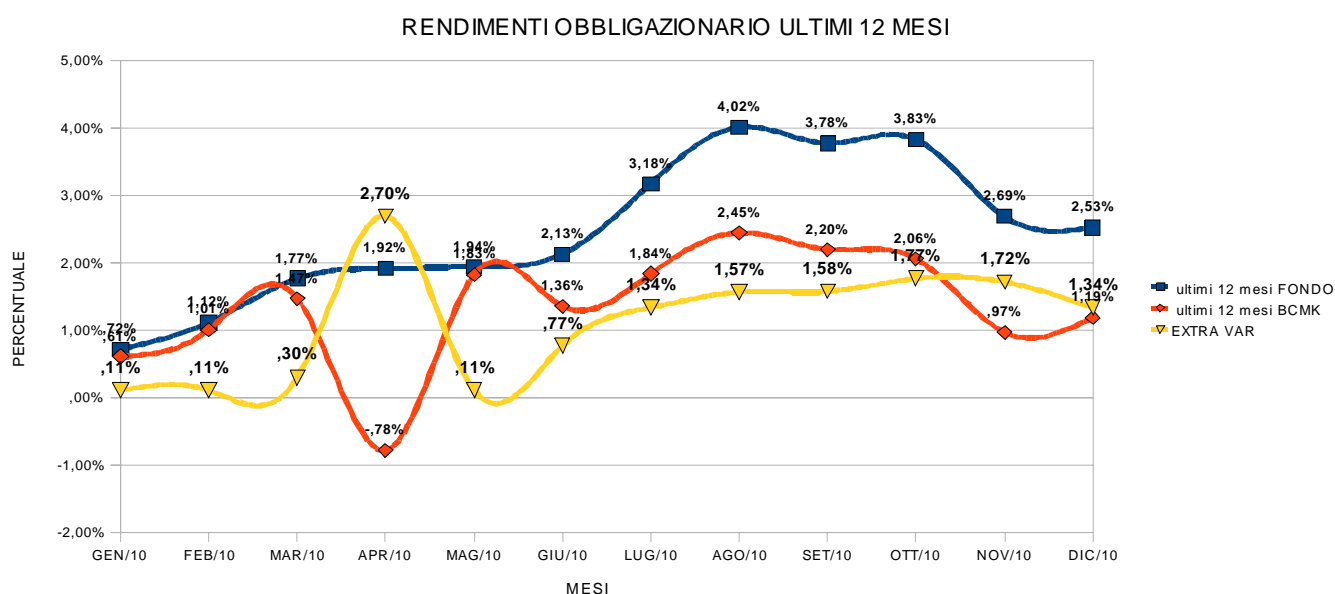
BTP	46,99%
Altri titoli di stato emessi in euro	3,38%
Altri titoli di stato emessi in valuta	0,53%
Obbligazioni quotate in euro	25,10%
Obbligazioni quotate in valuta	0,62%
Obbligazioni non quotate in euro	1,88%
Obbligazioni non quotate in valuta	0,07%
Azioni quotate in euro	8,24%
Azioni non quotate in euro	2,66%
Azioni quotate in valuta	0,06%
Azioni non quotate in valuta	0,14%
Prestiti	1,07%
Quote di OICR	5,58%
Strumenti derivati	0,05%
Liquidità	0,97%
Pronti contro termine	2,10%
Crediti d'imposta	0,57%
Totale	100%

Comparti obbligazionario e azionario

Per la gestione dei nuovi comparti sono state stipulate convenzioni con Generali che, in funzione delle masse gestite, ha fatto ricorso ad investimenti tramite OICR (Organismi di Investimento Collettivo del Risparmio) aventi obiettivi simili e strategie di gestione consistenti con gli obiettivi scelti ed i criteri di rischio assegnati. La politica d'investimento adottata prevede una gestione flessibile che mira a conseguire rendimenti in linea con i benchmark (indici di riferimento) assegnati in considerazione del rispetto dei livelli di rischio (sintetizzati da valori di perdita attesa) caratterizzanti la gestione stessa. Questo può portare, in presenza di volatilità dei mercati, a scostamenti dal solo benchmark anche rilevanti sia in senso positivo che negativo.

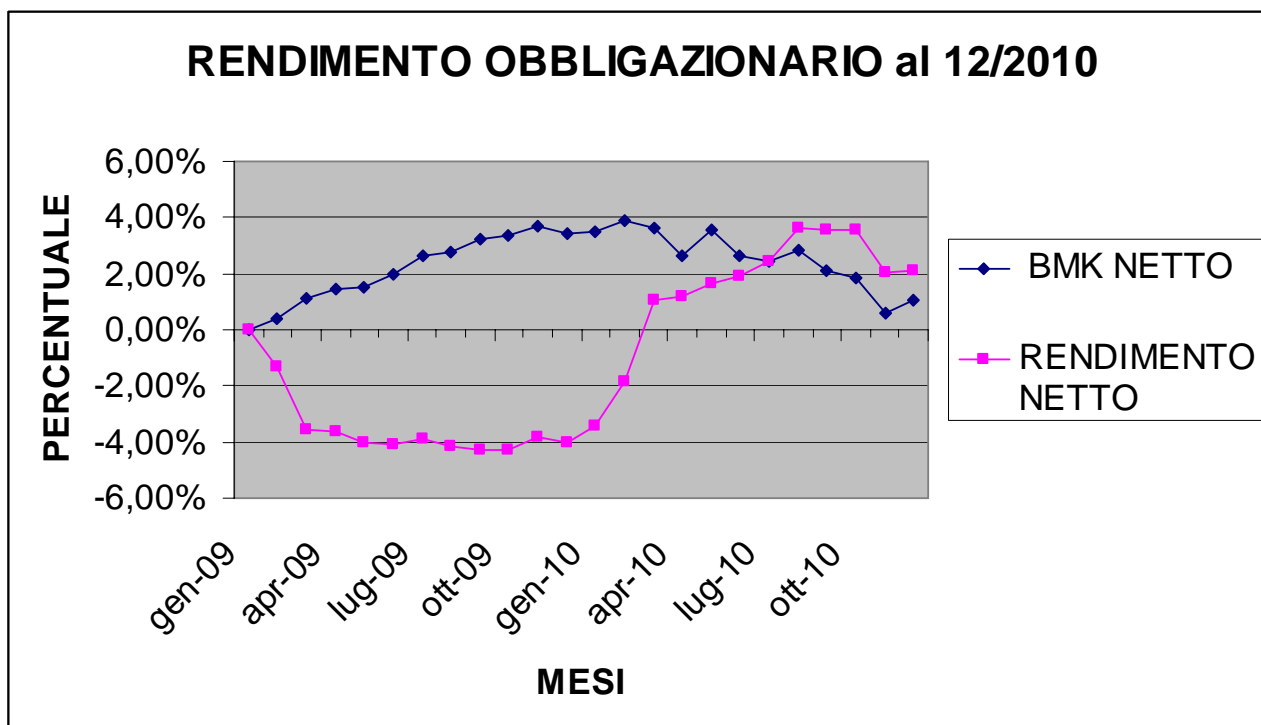
Comparto obbligazionario

Il Patrimonio del comparto obbligazionario ammonta a: 258k€

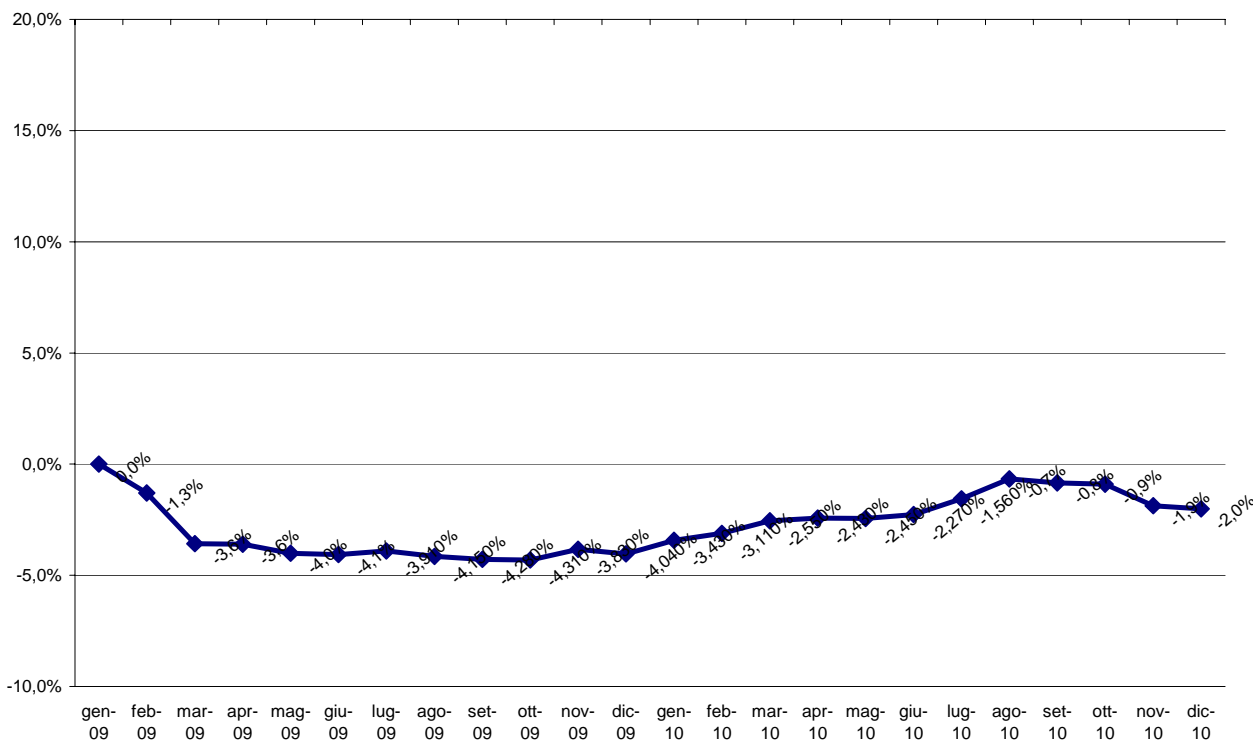


Nel grafico sopra riportato, relativo al comparto obbligazionario, si mette in luce il rendimento mensile lordo dell'anno 2010 (+2,53%), il rendimento del benchmark (+1,19%) e quindi per differenza l'extra rendimento rispetto al benchmark (+1,34%). Dopo il primo anno di rendimento negativo (-4%) il rendimento del comparto ha potuto, soprattutto per l'incremento dei capitali investiti e per il maggior allineamento del rischio contrattuale concesso al gestore (1,5%), incassare un buon risultato. Nel periodo complessivo di investimento e osservazione (2009 – 2010) non possiamo ancora parlare di recupero ma la strada è ben tracciata.

Nel grafico sottostante trovate il rendimento obbligazionario mensile al netto delle imposte (per comparazione anche il bcmk è stato inserito al netto della stessa percentuale di imposte applicate al rendimento del comparto)

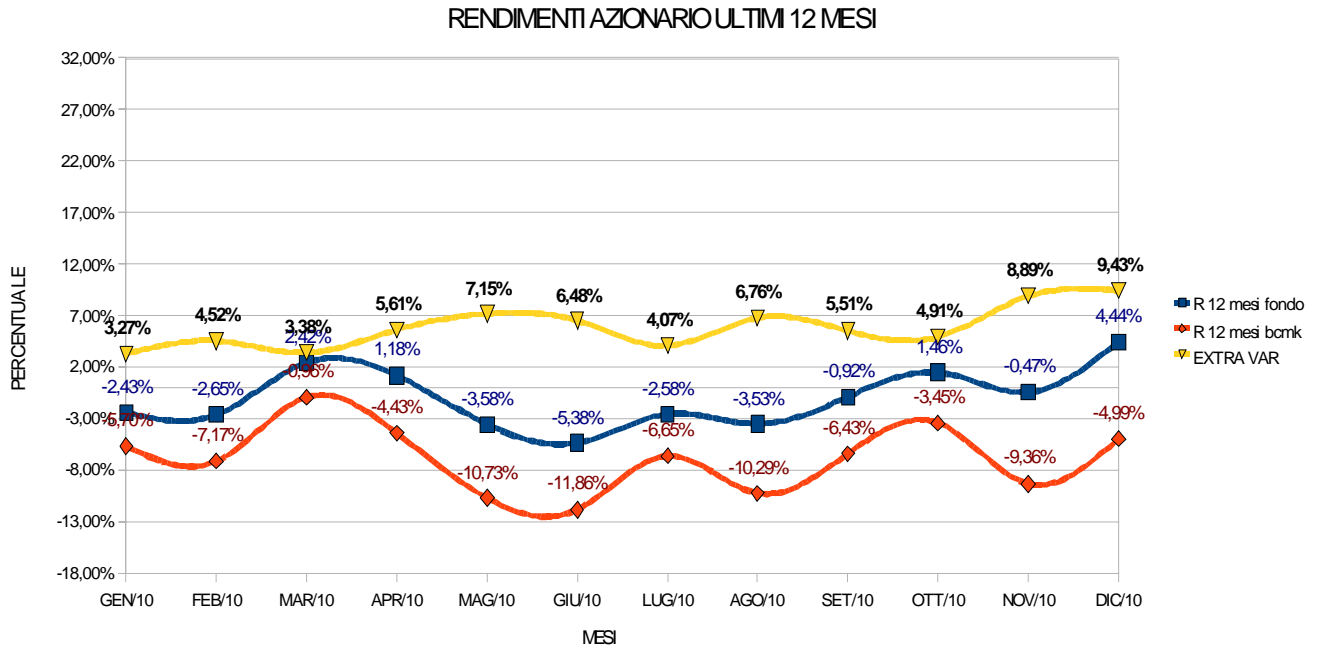


E ancora più sotto il rendimento al lordo della sola imposta del comparto obbligazionario alla data del 31/12/2010



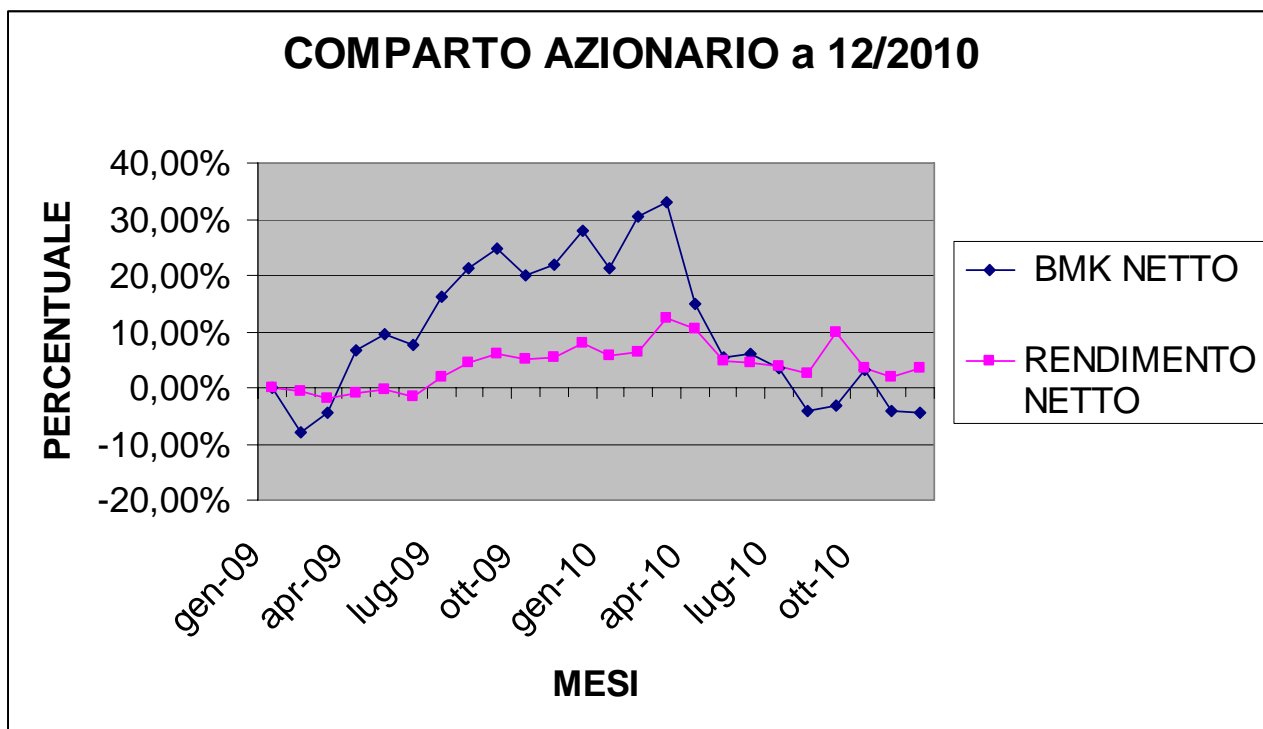
Comparto azionario

Il patrimonio del comparto azionario ammonta a: 510k€

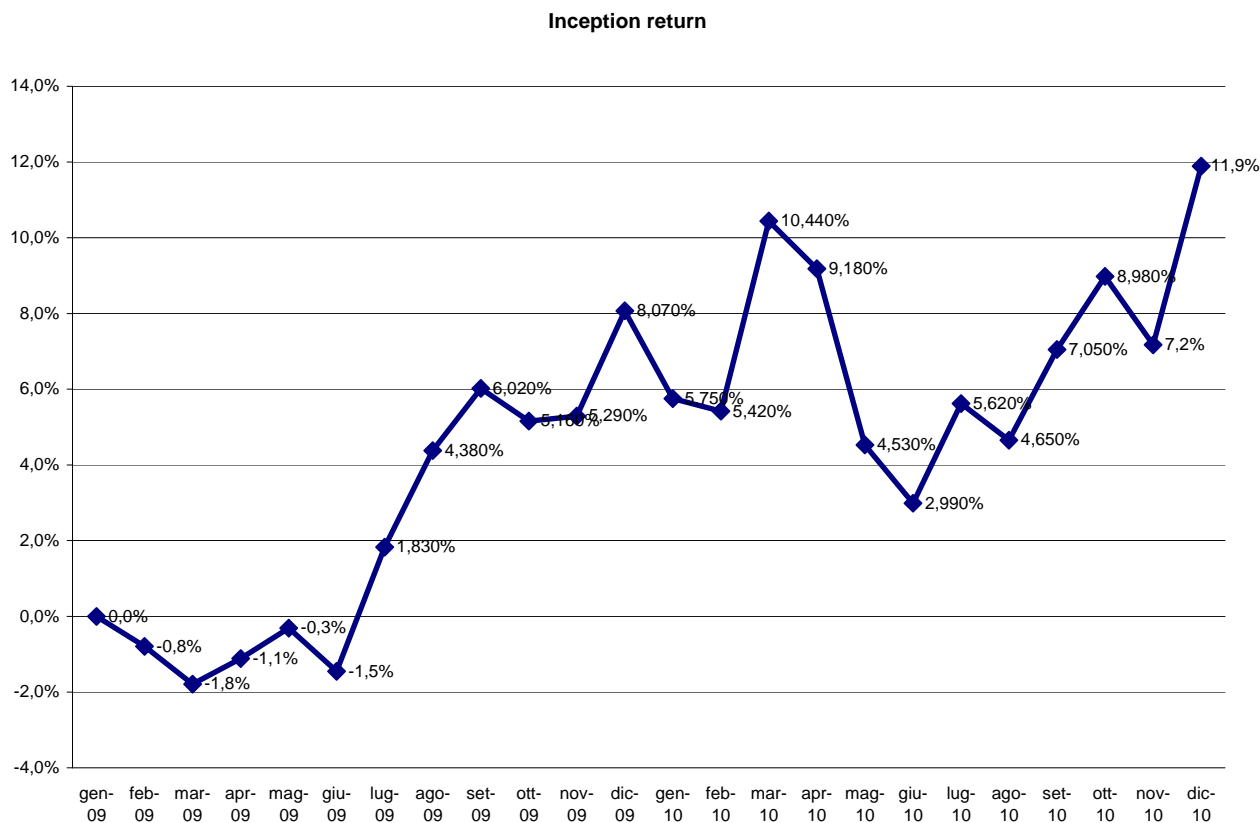


Nel grafico sopra riportato, relativo al comparto azionario, si mette in luce il rendimento lordo mensile dell'anno 2010 (+4,44%), il rendimento del benchmark (-4,99%) e quindi per differenza l'extra rendimento rispetto al benchmark (+9,43%). Anche il periodo di osservazione complessivo (2009 – 2010), a differenza del comparto obbligazionario, ci mostra un chiaro segno positivo, ancora più importante se notiamo il risultato negativo del benchmark. L'ottimo risultato è stato possibile per merito dell'attenta conduzione del gestore e del progressivo allineamento del rischio contrattualmente concesso (6%).

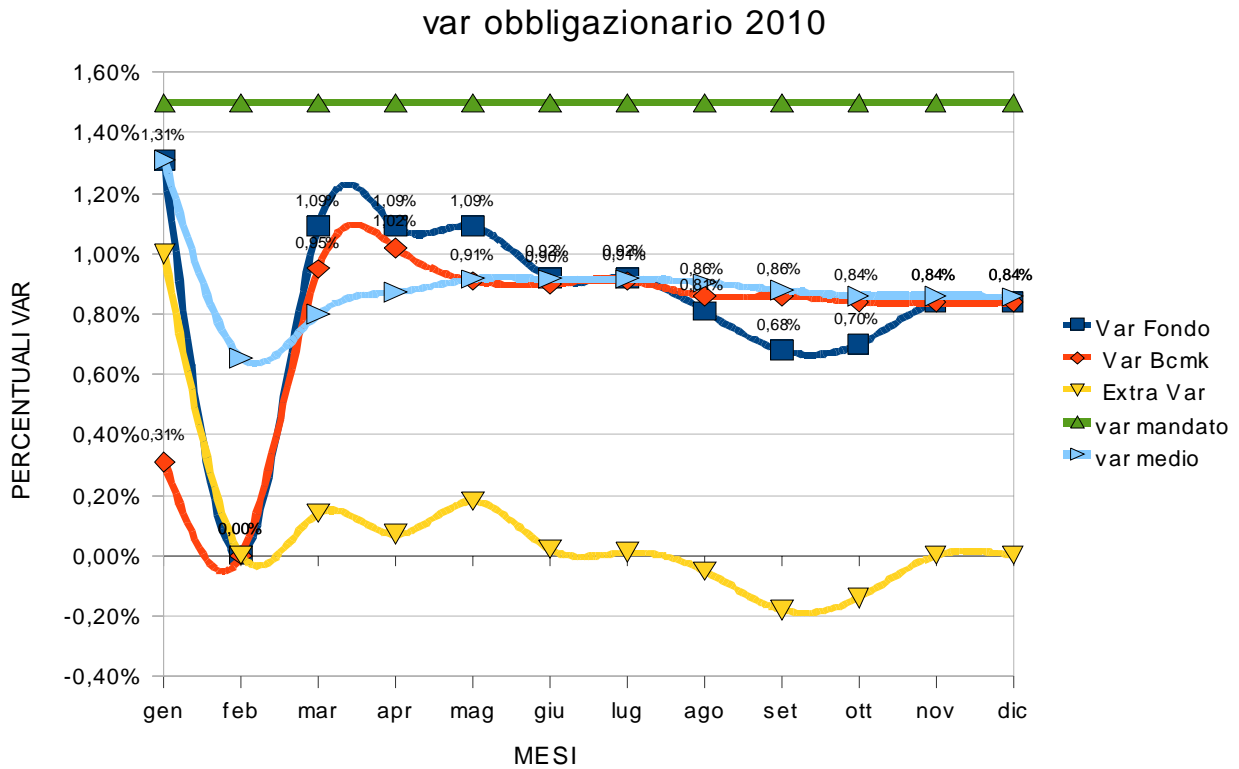
Nel grafico sottostante trovate il rendimento obbligazionario mensile al netto delle imposte (per comparazione anche il bcmk è stato inserito al netto della stessa percentuale di imposte applicate al rendimento del comparto)



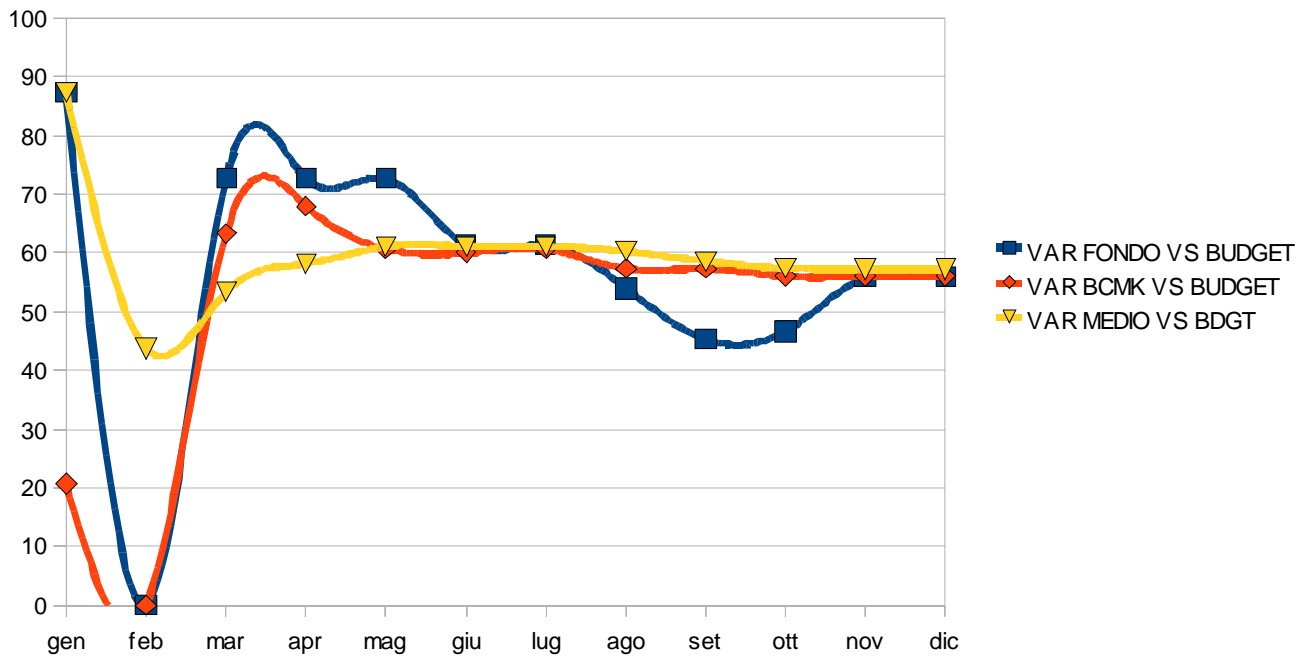
E ancora più sotto il rendimento al lordo della sola imposta alla data del 31/12/2010



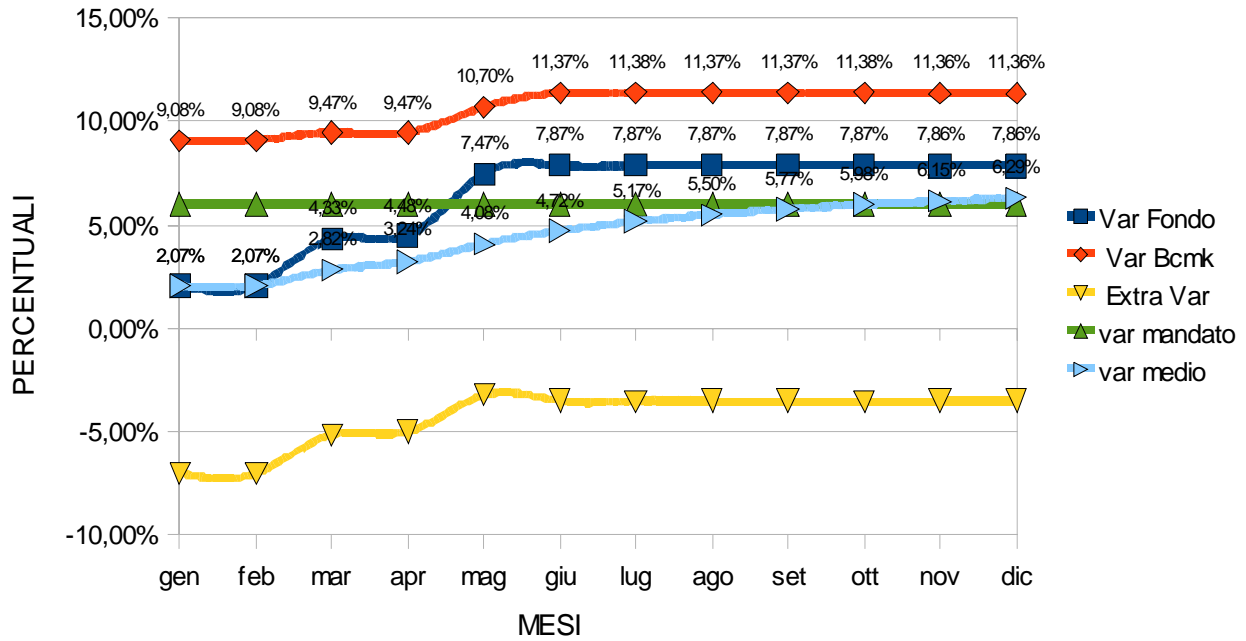
Relativamente al VAR, ecco i valori relativi ai comparti obbligazionario e azionario.
 Occorre considerare che il rischio contrattualmente previsto per l'obbligazionario è 1,5%, mentre quello azionario è 6%



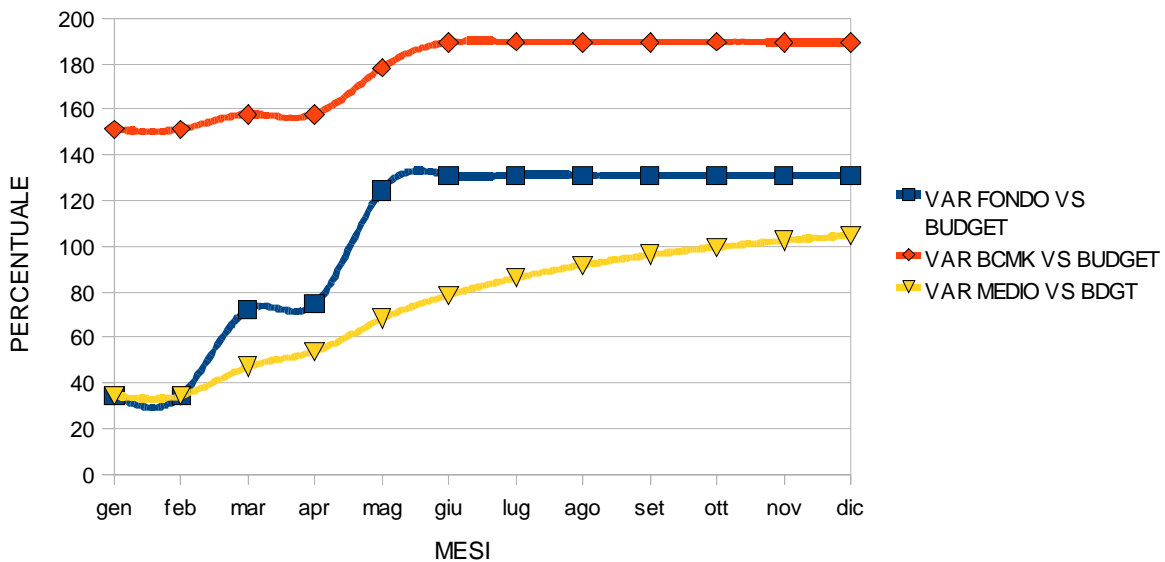
RISCHIO FONDO E BCMK VS BUDGET COMPARTO OBBLIGAZIONARIO



VAR AZIONARIO 2010



RISCHIO FONDO E BCMK VS BDGT COMPARTO AZIONARIO



CONSIDERAZIONI SUI MERCATI PER IL 2011

L'Europa nel corso del 2011 si prevede proceda, come già accaduto nel 2010, a due o tre velocità in funzione delle aree geografiche: da una parte l'area solida del centro/nord (che comprende in parte la Francia ma esclude l'Irlanda), il sud sull'orlo di una probabile quanto deprecabile recessione (Grecia, Portogallo, Spagna con l'aggiunta dell'Irlanda) e in linea simmetrica tra questi due blocchi l'Italia con una crescita prevedibile pari o di poco superiore all'1%.

La grande incognita e preoccupazione è rappresentata dal Portogallo: snodo importantissimo il cui non auspicabile crollo trascinerrebbe nel baratro anche la Spagna le cui banche sono esposte con il Portogallo per oltre 100 miliardi di euro.

All'area europea si contrappone l'area formata dalle economie emergenti (Cina, India e Brasile) che continuerà ad avere livelli di crescita tra il 5% e il 10%.

Tra l'Europa frammentata e i paesi emergenti si collocano gli Stati Uniti per i quali il 2011 potrebbe essere l'anno della ripresa.

Durante tutto il periodo della crisi, iniziato nel 2007, non abbiamo assistito a un incremento sostanziale dell'inflazione anzi, possiamo dire che se non è diminuita è sicuramente rimasta stabile. Le previsioni per il 2011 indicano come livello d'inflazione per l'Europa una percentuale attorno al 1,5%. Tutto ciò potrebbe però essere platealmente smentito nel caso in cui, visto l'alto livello di debiti pubblici e privati, ai responsabili economici piaccia tollerare un tasso inflativo più alto al solo scopo di ridurre il valore reale degli oneri.

Il mercato azionario nel 2010 è stato caratterizzato da un sostanziale squilibrio: a forti crescite si sono susseguiti repentini arretramenti. Ancora di più nel 2011 il mercato azionario dovrà essere tenuto costantemente sotto controllo.

CONSIDERAZIONI SUL QUADRO NORMATIVO

Nel 2010 ci sono state modifiche e aggiornamenti di rilievo. Come già annunciato nel 2009 gli studi di COVIP e del Ministero competente, nell'ambito dell' architettura della previdenza complementare e per una maggiore trasparenza nei confronti degli aderenti sono diventati atti concreti. Di seguito le principali novità introdotte nel 2010 e quelle che del 2011:

- > **gestione on line dei contributi non dedotti** (ottobre 2010)
- > **gestione on line degli eredi/beneficiari** (novembre 2010)
- > **riconoscimento al fondo della personalità giuridica** (dicembre 2010)
- > **elezione dei delegati dei soci** (febbraio 2011)
- > **nuovo documento informativo** (marzo 2011)
- > **gestione degli eventuali esposti** (marzo 2011)

ASPETTI AMMINISTRATIVI E GESTIONE DEI RAPPORTI CON I DIRIGENTI SOCI

La gestione amministrativa è affidata alla società Previnet; nel corso dell'anno le procedure operative sono state affinate ed adeguate alle disposizioni di COVIP così come dettagliato al paragrafo precedente.

Per quanto riguarda i rapporti con i dirigenti soci, il sito internet del Fondo Pensione (<http://www.fondopensionedirigentiibm.it>) si conferma un efficace strumento informativo per tutti i dirigenti soci; consultandolo è possibile prendere visione di importanti documenti quali, ad esempio:

- lo Statuto, contenente norme e modalità di funzionamento del fondo;
- la Nota Informativa, contenente elementi di dettaglio sugli istituti e le caratteristiche del Fondo Pensione;
- il documento sul regime fiscale che sintetizza, senza pretesa di sostituirla, le principali norme su versamenti dei contributi, riscatti e prestazioni;
- il documento sulle anticipazioni che riassume i dettagli applicativi e procedurali in vigore;
- il documento sulle rendite che costituisce un utile orientamento sulle prestazioni in rendita;
- il documento sulla redazione di eventuali esposti;
- il glossario con tutti i termini in uso nel mondo delle previdenza.

Vale la pena ricordare che l'area riservata ai soci del Fondo Pensione è collocata nella parte in basso a destra della homepage del sito internet. Una volta effettuato l'accesso è possibile visualizzare e modificare i propri dati: anagrafici, recapito, contributi non dedotti, eredi/beneficiari, la configurazione utente e visualizzare nel dettaglio la propria posizione contributiva. Nella sezione modulistica e documenti da alcuni anni trovano spazio le comunicazioni periodiche che, in precedenza, venivano inviate in formato cartaceo ad ogni dirigente socio. La spedizione cartacea è comunque attuabile, su richiesta dei soci, in caso di specifiche necessità.

Si ricorda che per comunicare con il fondo pensione esiste sempre una casella di posta elettronica all'indirizzo fondopensione@dirigentiibm.it.

PRIVACY

Nel corso del 2010 non è pervenuta al Fondo pensione alcuna richiesta di informazione né da parte del Garante per la privacy né da altri soggetti esterni ed entro il termine previsto il "Documento programmatico sulla sicurezza" è stato aggiornato con accuratezza nel più assoluto rispetto delle disposizioni di Legge di cui al Decreto Legislativo n. 196 del 30 giugno 2003 in materia di protezione dei dati.

3. RENDICONTO GENERALE

3.1 Note generali

Principi contabili e criteri di valutazione

La valutazione delle voci del bilancio al 31 dicembre 2010 è stata effettuata ispirandosi ai criteri generali della prudenza e della competenza, nella prospettiva della continuazione dell'attività sociale.

In particolare i criteri di valutazione, non modificati rispetto all'esercizio precedente, sono quelli previsti dalla Commissione di Vigilanza sui Fondi Pensione, integrati, ove non disposto altrimenti, con quelli previsti dall'art. 2426 del Codice Civile.

Il Bilancio è redatto privilegiando la rappresentazione della sostanza sulla forma. Al fine di fornire una più immediata percezione della composizione degli investimenti, per le operazioni di compravendita di strumenti finanziari le voci del Bilancio sono redatte prendendo a riferimento il momento della contrattazione e non quello del regolamento. Conseguentemente le voci del Bilancio relative agli investimenti in strumenti finanziari sono redatte includendovi le operazioni negoziate ma non ancora regolate, utilizzando quale contropartita le voci residuali "Altre attività/passività della gestione finanziaria".

Di seguito si descrivono i criteri di rilevazione e valutazione relativi alle voci principali:

Contributi da ricevere: i contributi versati dai dirigenti soci vengono registrati fra le entrate, in espressa deroga al principio della competenza, solo una volta che siano stati effettivamente incassati; conseguentemente, sia l'attivo netto disponibile per le prestazioni sia le posizioni individuali vengono incrementate solo a seguito dell'incasso dei contributi.

Nella valorizzazione del patrimonio, come per il passato, i titoli per negoziazione sono valutati ai prezzi di mercato, mentre i titoli per investimento sono contabilizzati al valore di acquisto, incrementato del relativo rateo. Gli strumenti finanziari quotati sono valutati sulla base dell'ultima quotazione disponibile rilevata sul mercato di acquisto. Nel caso non sia individuabile il mercato di acquisto o questo non abbia fornito quotazioni significative, viene considerato il mercato in cui il titolo sia maggiormente scambiato. Gli strumenti finanziari non quotati sono valutati sull'andamento dei rispettivi mercati, tenendo inoltre conto di tutti gli altri elementi oggettivamente disponibili al fine di pervenire ad una valutazione prudente del loro presumibile valore di realizzo alla data di riferimento.

Le attività e le passività denominate in valuta sono valutate al tasso di cambio a pronti corrente alla data di chiusura dell'esercizio.

Le imposte del Fondo sono iscritte in Conto economico alla voce 80-Imposta sostitutiva e in Stato patrimoniale nella voce 50-Debiti d'imposta.

Le imposte sono calcolate nella misura prevista dalle norme vigenti sulla variazione del valore del patrimonio dell'esercizio, sterilizzato delle entrate e delle uscite relative alla gestione previdenziale.

I ratei ed i risconti sono calcolati secondo il principio della competenza economica temporale.

Gli oneri ed i proventi diversi dai contributi sono stati imputati nel rispetto del principio della competenza, indipendentemente dalla data dell'incasso e del pagamento.

Comparabilità con esercizi precedenti

I dati esposti nel Bilancio sono comparabili con quelli dell'esercizio precedente per la continuità dei criteri di valutazione adottati.

Alla data di chiusura dell'esercizio 2010 il Fondo presenta, oltre al Bilancio generale, tre nuovi bilanci corrispondenti ai comparti in cui dirigenti soci possono investire la propria posizione.

Il bilancio è redatto in unità di € (Euro).

N.B. Tutte le cifre nelle pagine successive riportate fra parentesi indicano importi negativi.

3.2 - STATO PATRIMONIALE

ATTIVITA'		31.12.2010	31.12.2009
10	Investimenti diretti	-	-
20	Investimenti in gestione	192.748.678	175.790.446
30	Garanzie di risultato acquisite sulle posizioni individuali	-	-
40	Attività della gestione amministrativa	885.959	831.102
50	Crediti d'imposta	-	7
TOTALE ATTIVITA'		193.634.637	176.621.555
PASSIVITA'		31.12.2010	31.12.2009
10	Passività della gestione previdenziale	84.626	44.401
20	Passività della gestione finanziaria	417	230
30	Garanzie di risultato riconosciute sulle posizioni individuali	-	-
40	Passività della gestione amministrativa	56.371	36.537
50	Debiti d'imposta	747.313	752.116
TOTALE PASSIVITA'		888.727	833.284
100	Attivo netto destinato alle prestazioni	192.745.910	175.788.271
Conti d'ordine			
	Crediti per contributi da ricevere	-	-
	Contratti futures	-	-
	Valute da regolare	-	-

3.3 - CONTO ECONOMICO

CONTO ECONOMICO		31.12.2010	31.12.2009
10	Saldo della gestione previdenziale	10.599.768	9.895.778
20	Risultato della gestione finanziaria diretta	-	-
30	Risultato della gestione finanziaria indiretta	7.106.488	6.407.364
40	Oneri di gestione	- 1.304 -	342
50	Margine della gestione finanziaria (20)+(30)+(40)	7.105.184	6.407.022
60	Saldo della gestione amministrativa	-	-
70	Variatione dell'attivo netto destinato alle prestazioni ante imposta sostitutiva (10)+(50)+(60)	17.704.952	16.302.800
80	Imposta sostitutiva	- 747.313 -	752.109
	Variatione dell'attivo netto destinato alle prestazioni (70)+(80)	16.957.639	15.550.691

4 – RENDICONTI DEI SINGOLI COMPARTI

4.1 Comparto assicurativo

4.1.1 STATO PATRIMONIALE

ATTIVITA'	31.12.2010	31.12.2009
10 Investimenti diretti	-	-
20 Investimenti in gestione	191.980.428	175.418.370
a) Depositi bancari	-	-
b) Crediti per operazioni pronti contro termine	-	-
c) Titoli emessi da Stati o da organismi internazionali	-	-
d) Titoli di debito quotati	-	-
e) Titoli di capitale quotati	-	-
f) Titoli di debito non quotati	-	-
g) Titoli di capitale non quotati	-	-
h) Quote di O.I.C.R.	-	-
i) Opzioni acquistate	-	-
l) Ratei e risconti attivi	-	-
m) Garanzie di risultato rilasciate al fondo pensione	-	-
n) Altre attività della gestione finanziaria	-	-
o) Investimenti in gestione assicurativa	191.980.428	175.418.370
p) Margini e crediti su operazioni forward / future	-	-
30 Garanzie di risultato acquisite sulle posizioni individuali	-	-
40 Attività della gestione amministrativa	885.959	831.102
a) Cassa e depositi bancari	157.038	91.047
b) Immobilizzazioni immateriali	-	-
c) Immobilizzazioni materiali	-	-
d) Altre attività della gestione amministrativa	728.921	740.055
50 Crediti di imposta	-	-
TOTALE ATTIVITA'	192.866.387	176.249.472

4.1.1 STATO PATRIMONIALE

PASSIVITA'		31.12.2010	31.12.2009
10	Passività della gestione previdenziale	84.626	44.401
	a) Debiti della gestione previdenziale	84.626	44.401
20	Passività della gestione finanziaria	-	-
	a) Debiti per operazioni pronti contro termine	-	-
	b) Opzioni emesse	-	-
	c) Ratei e risconti passivi	-	-
	d) Altre passività della gestione finanziaria	-	-
	e) Debiti su operazioni forward / future	-	-
30	Garanzie di risultato riconosciute sulle posizioni individuali	-	-
40	Passività della gestione amministrativa	56.371	36.537
	a) TFR	-	-
	b) Altre passività della gestione amministrativa	50.798	32.898
	c) Risconto contributi per copertura oneri amministrativi	5.573	3.639
50	Debiti di imposta	744.962	750.164
TOTALE PASSIVITA'		885.959	831.102
100	Attivo netto destinato alle prestazioni	191.980.428	175.418.370
CONTI D'ORDINE			
	Crediti verso aderenti per versamenti ancora dovuti	-	-
	Contributi da ricevere	-	-
	Contratti futures	-	-
	Controparte c/contratti futures	-	-
	Valute da regolare	-	-
	Controparte per valute da regolare	-	-

4.1.2 CONTO ECONOMICO

	31.12.2010	31.12.2009
10 Saldo della gestione previdenziale	10.223.211	9.541.615
a) Contributi per le prestazioni	20.278.114	19.575.358
b) Anticipazioni	- 3.057.099	- 2.694.461
c) Trasferimenti e riscatti	- 1.767.566	- 2.349.008
d) Trasformazioni in rendita	- -	- 64.231
e) Erogazioni in forma di capitale	- 5.230.238	- 4.926.043
f) Premi per prestazioni accessorie	- -	- -
g) Prestazioni periodiche	- -	- -
h) Altre uscite previdenziali	- -	- -
i) Altre entrate previdenziali	- -	- -
20 Risultato della gestione finanziaria diretta	-	-
30 Risultato della gestione finanziaria indiretta	7.083.809	6.389.339
a) Dividendi e interessi	- -	- -
b) Profitti e perdite da operazioni finanziarie	7.083.809	6.389.339
c) Commissioni e provvigioni su prestito titoli	- -	- -
d) Proventi e oneri per operazioni pronti c/termine	- -	- -
e) Differenziale su garanzie di risultato rilasciate al fondo pensione	- -	- -
40 Oneri di gestione	-	-
a) Società di gestione	- -	- -
b) Banca depositaria	- -	- -
50 Margine della gestione finanziaria (20)+(30)+(40)	7.083.809	6.389.339
60 Saldo della gestione amministrativa	-	-
a) Contributi destinati a copertura oneri amministrativi	163.639	79.354
b) Oneri per servizi amministrativi acquistati da terzi	- 82.629	- 31.825
c) Spese generali ed amministrative	- 29.685	- 35.944
d) Spese per il personale	- 28.563	- -
e) Ammortamenti	- -	- -
f) Storno oneri amministrativi alla fase di erogazione	- -	- -
g) Oneri e proventi diversi	- 17.189	- 7.946
h) Disavanzo esercizio precedente	- -	- -
i) Risconto contributi per copertura oneri amministrativi	- 5.573	- 3.639
70 Variazione dell'attivo netto destinato alle prestazioni ante imposta sostitutiva (10)+(50)+(60)	17.307.020	15.930.954
80 Imposta sostitutiva	- 744.962	- 750.164
100 Variazione dell'attivo netto destinato alle prestazioni (70)+(80)	16.562.058	15.180.790

4.1.3. - NOTA INTEGRATIVA

4.1.3.1 Informazioni sullo Stato Patrimoniale

Attività

20 - Investimenti in gestione € **191.980.428**

o) Investimenti in gestione assicurativa € **191.980.428**

Sono costituiti dalle posizioni nei confronti della compagnia assicurativa corrispondenti alle riserve matematiche maturate al 31 Dicembre 2010, al netto dell'Imposta Sostitutiva dell'11% maturata nell'esercizio, il cui ammontare trova riscontro nella corrispondente quota dell'Attivo netto destinato alle prestazioni.

40 - Attività della gestione amministrativa € **885.959**

a) Cassa e depositi bancari € **157.038**

La voce è composta interamente dal saldo del conto corrente acceso dal Fondo presso banca depositaria per Euro 156.156 e dalle competenze maturate sul conto corrente riferite al quarto trimestre 2010 per Euro 882.

d) Altre attività della gestione amministrativa € **728.921**

La voce è composta come da tabella seguente:

Descrizione	Importo
Crediti verso Enti Gestori	727.012
Risconti attivi	1.909
Totale	728.921

I crediti verso enti gestori si riferiscono all'imposta sostitutiva sulle posizioni attive che la Compagnia Assicurativa ha versato sul conto corrente del Fondo Pensione per consentire il versamento all'Erario, effettuato in data 16/02/2011.

I risconti attivi si riferiscono alle fatture Telecom per Euro 56, Vodafone per Euro 53 e Mefop per Euro 1.800.

Passività

10 – Passività della gestione previdenziale € 84.626

a) Debiti della gestione previdenziale € 84.626

La seguente tabella evidenzia le poste che compongono la voce di bilancio:

Descrizione	Importo
Erario c/ritenute su redditi da capitale	75.126
Contributi da riconciliare	9.500
Totale	84.626

I debiti verso l'Erario sono stati regolarmente saldati alle scadenze previste.

40 - Passività della gestione amministrativa € 56.371

b) Altre passività della gestione amministrativa € 50.798

Descrizione	Importo
Fornitori	12.127
Fatture da ricevere (Fattura Ibm Italia)	28.490
Personale conto nota spese	276
Erario c/ritenute su lavoratori parasubordinato	1.145
Erario c/addizionale regionale	69
Erario c/addizionale comunale	15
Debiti verso Enti Previdenziali collaboratori	2.244
Debiti verso INAIL	10
Debiti verso Amministratori	6.422
Totale	50.798

La voce fornitori è costituita prevalentemente dal debito nei confronti del service amministrativo.

c) Risconto passivo per copertura oneri amministrativi € 5.573

La voce è costituita dall'avanzo della gestione amministrativa dell'esercizio 2010 e degli esercizi precedenti.

Tale avanzo è così composto:

- avanzo esercizi precedenti per € 3.639;
- entrate connesse alla gestione amministrativa 2010 per € 160.000;
- spese connesse alla gestione amministrativa per € 158.066.

Tale importo viene destinato alla copertura di spese degli esercizi futuri.

50 - Debiti d'imposta € 744.962

Nella voce viene evidenziato il debito verso l'erario per l'imposta sostitutiva di competenza dell'esercizio calcolata sulla rivalutazione degli investimenti assicurativi e sulle posizioni liquidate secondo quanto previsto dal D.Lgs 47/2000.

4.1.3.2 Informazioni sul Conto Economico

10 - Saldo della gestione previdenziale € **10.223.211**

a) Contributi per le prestazioni € **20.278.114**

La voce si articola come segue:

Descrizione	Importo
Contributi	16.727.483
Trasferimento posizioni individuali in ingresso	3.546.684
Trasferimento posizioni individuali in ingresso per conversione	3.947
Totale	20.278.114

La voce evidenzia i contributi per le prestazioni e i trasferimenti attribuiti alle posizioni individuali ed investiti nel corso del 2010; dei contributi complessivamente versati e riconciliati si fornisce il dettaglio per fonte contributiva:

Descrizione	Importo
A carico del lavoratore	4.460.133
A carico del datore di lavoro	4.978.406
Trattamento di fine rapporto	7.288.944
Totale	16.727.483

b) Anticipazioni € - **3.057.099**

L'importo corrisponde a quanto anticipato dal Fondo agli iscritti ai sensi della normativa vigente.

c) Trasferimenti e riscatti € - **1.767.566**

Tale voce si compone come da tabella sottostante:

Descrizione	Importo
Liquidazioni posizioni per riscatto immediato	-958.518
Trasferimento posizione individuali in uscita	-459.026
Liquidazioni posizioni per riscatto totale	-320.372
Riscatto per conversione comparto	-29.650
Totale	-1.767.566

d) Trasformazioni in rendita € **0**

e) Erogazioni in forma capitale € - 5.230.238

L'importo corrisponde a quanto erogato a titolo di prestazione previdenziale dal Fondo ai sensi della normativa vigente.

30 - Risultato della gestione finanziaria indiretta € 7.083.809

b) Profitti e perdite da operazioni finanziarie € 7.083.809

Tale posta rappresenta l'insieme dei proventi relativi agli investimenti in prodotti assicurativi.

60 - Saldo della gestione amministrativa € 0

Si forniscono informazioni sulle seguenti voci che compongono il saldo nullo della gestione amministrativa:

a) Contributi destinati a copertura oneri amministrativi € 163.639

Nel corso dell'esercizio le entrate a copertura degli oneri amministrativi a carico dall'azienda IBM sono state pari ad € 163.639.

b) Oneri per servizi amministrativi acquistati da terzi € - 82.629

Tale voce si compone come da tabella sottostante:

Descrizione	Importo
Spese per Servizi Amministrativi PREVINET	30.101
Spese per altri Servizi Amministrativi	52.528
Totale	82.629

c) Spese generali ed amministrative € - 29.685

Tale voce si compone come da tabella sottostante:

Descrizione	Importo
Spese consulenza	-9.711
Contributo annuale Covip	-8.486
Costi di godimento beni di terzi – Affitto	-4.498
Spese notarili	-2.583
Viaggi e trasferte	-2.533
Spese telefoniche	-1.016
Bolli e postali	-255
Rimborsi spese	-240
Spese hardware software	-229
Cancelleria e stampati	-78
Spese Varie	-56

Totale	-29.685
---------------	----------------

d) Spese per il personale

€ - 28.563

Si espone nelle tabelle seguenti il dettaglio della voce.

Descrizione	Importo
Compenso collaboratori	-25.067
Contributo INPS collaboratori	-3.388
INAILi	-108
TOTALE	-28.563

g) Oneri e proventi diversi

€ - 17.189

Si espone nelle tabelle seguenti il dettaglio della voce.

Proventi

Descrizione	Importo
Interessi attivi su c/c ordinario	3.885
Sopravvenienze attive	1.627
TOTALE PROVENTI	5.512

Oneri

Descrizione	Importo
Sopravvenienze passive	-21.960
Oneri bancari	-741
TOTALE ONERI	-22.701

i) Risconto contributi per copertura oneri amministrativi

€ - 5.573

La voce rappresenta la quota di entrate per copertura oneri che si è scelto di rinviare all'esercizio successivo.

80 - Imposta sostitutiva

€ - 744.962

La voce è costituita dall'imposta sostitutiva maturata nell'esercizio calcolata sulla variazione del patrimonio nel corso dell'esercizio.

L'imposta sulle posizioni attive, € 727.012 viene liquidata al fondo dai gestori assicurativi nel corso del mese di febbraio di ogni anno ed è calcolata sulla riserva all'ultima rivalutazione effettuata, mentre l'imposta sui soci che hanno lasciato il Fondo, € 17.950, viene versata al fondo al momento del pagamento della liquidazione.

4.2 Comparto Azionario

4.2.1 Stato Patrimoniale

ATTIVITA'	31.12.2010	31.12.2009
10 Investimenti diretti	-	-
20 Investimenti in gestione	510.283	339.861
a) Depositi bancari	45.161	17.463
b) Crediti per operazioni pronti contro termine	-	-
c) Titoli emessi da Stati o da organismi internazionali	-	-
d) Titoli di debito quotati	-	-
e) Titoli di capitale quotati	-	-
f) Titoli di debito non quotati	-	-
g) Titoli di capitale non quotati	-	-
h) Quote di O.I.C.R.	444.242	310.198
i) Opzioni acquistate	-	-
l) Ratei e risconti attivi	-	-
m) Garanzie di risultato rilasciate al fondo pensione	-	-
n) Altre attività della gestione finanziaria	20.880	12.200
o) Investimenti in gestione assicurativa	-	-
p) Margini e crediti su operazioni forward / future	-	-
30 Garanzie di risultato acquisite sulle posizioni individuali	-	-
40 Attività della gestione amministrativa	-	-
a) Cassa e depositi bancari	-	-
b) Immobilizzazioni immateriali	-	-
c) Immobilizzazioni materiali	-	-
d) Altre attività della gestione amministrativa	-	-
50 Crediti di imposta	-	-
TOTALE ATTIVITA'	510.283	339.861

4.2.1 Stato Patrimoniale

PASSIVITA'		31.12.2010	31.12.2009
10	Passività della gestione previdenziale	-	-
	a) Debiti della gestione previdenziale	-	-
20	Passività della gestione finanziaria	329	223
	a) Debiti per operazioni pronti contro termine	-	-
	b) Opzioni emesse	-	-
	c) Ratei e risconti passivi	-	-
	d) Altre passività della gestione finanziaria	329	223
	e) Debiti su operazioni forward / future	-	-
30	Garanzie di risultato riconosciute sulle posizioni individuali	-	-
40	Passività della gestione amministrativa	-	-
	a) TFR	-	-
	b) Altre passività della gestione amministrativa	-	-
	c) Risconto contributi per copertura oneri amministrativi	-	-
50	Debiti di imposta	2.277	1.952
TOTALE PASSIVITA'		2.606	2.175
100	Attivo netto destinato alle prestazioni	507.677	337.686
CONTI D'ORDINE			
	Crediti verso aderenti per versamenti ancora dovuti	-	-
	Contributi da ricevere	-	-
	Contratti futures	-	-
	Controparte c/contratti futures	-	-
	Valute da regolare	-	-
	Controparte per valute da regolare	-	-

4.2.2 Conto Economico – fase di accumulo

	31.12.2010	31.12.2009
10 Saldo della gestione previdenziale	151.568	321.892
a) Contributi per le prestazioni	174.220	321.892
b) Anticipazioni	- 22.652	-
c) Trasferimenti e riscatti	-	-
d) Trasformazioni in rendita	-	-
e) Erogazioni in forma di capitale	-	-
f) Premi per prestazioni accessorie	-	-
g) Prestazioni periodiche	-	-
h) Altre uscite previdenziali	-	-
i) Altre entrate previdenziali	-	-
20 Risultato della gestione finanziaria diretta	-	-
30 Risultato della gestione finanziaria indiretta	21.809	18.075
a) Dividendi e interessi	66	23
b) Profitti e perdite da operazioni finanziarie	21.743	18.052
c) Commissioni e provvigioni su prestito titoli	-	-
d) Proventi e oneri per operazioni pronti c/termine	-	-
e) Differenziale su garanzie di risultato rilasciate al fondo pensione	-	-
40 Oneri di gestione	- 1.109	- 329
a) Società di gestione	- 1.109	- 329
b) Banca depositaria	-	-
50 Margine della gestione finanziaria (20)+(30)+(40)	20.700	17.746
60 Saldo della gestione amministrativa	-	-
a) Contributi destinati a copertura oneri amministrativi	-	-
b) Oneri per servizi amministrativi acquistati da terzi	-	-
c) Spese generali ed amministrative	-	-
d) Spese per il personale	-	-
e) Ammortamenti	-	-
f) Storno oneri amministrativi alla fase di erogazione	-	-
g) Oneri e proventi diversi	-	-
h) Disavanzo esercizio precedente	-	-
i) Risconto contributi per copertura oneri amministrativi	-	-
70 Variazione dell'attivo netto destinato alle prestazioni ante imposta sostitutiva (10)+(50)+(60)	172.268	339.638
80 Imposta sostitutiva	- 2.277	- 1.952
100 Variazione dell'attivo netto destinato alle prestazioni (70)+(80)	169.991	337.686

4.2.3 Nota Integrativa

Numero e controvalore delle quote

	Numero	Controvalore €	
Quote in essere all'inizio dell'esercizio	31.247,602		337.686
a) Quote emesse	16.292,183	174.220	
b) Quote annullate	2.167,018	-22.652	
c) Variazione del valore quota		18.423	
Variazione dell'attivo netto (a+b+c)			169.991
Quote in essere alla fine dell'esercizio	45.372,767		507.677

Il valore unitario delle quote al 31 dicembre 2009 è pari a € 10.807.

Il valore unitario delle quote al 31 dicembre 2010 è pari a € 11,189.

Il controvalore della somma tra quote emesse e quote annullate è pari al saldo della gestione previdenziale di cui al punto 10 del conto economico di € 151.568.

L'incremento del valore delle quote è pari alla somma del margine della gestione finanziaria e della gestione amministrativa comprensivo dell'imposta sostitutiva di competenza del periodo.

4.2.3.1 Informazioni sullo Stato Patrimoniale

Attività

20 - Investimenti in gestione

€ 510.283

Denominazione	Ammontare di risorse gestite
Assicurazione Generali SPA	489.834

Il dettaglio sopra riportato rappresenta l'ammontare totale delle risorse assegnate al gestore con riferimento al Comparto Azionario; l'importo complessivo è rappresentato in bilancio dalla voce 20 dell'attivo, "Investimenti in gestione", al netto delle voce 20 del passivo, "Passività della gestione finanziaria".

20a) Depositi Bancari

€ 45.161

La voce rappresenta l'importo della liquidità presente nei conti correnti presso la Banca Depositaria.

Titoli detenuti in portafoglio

€ 444.242

Si riporta di seguito l'indicazione dei titoli detenuti in portafoglio, ordinati per valore decrescente dell'investimento, specificando il valore dell'investimento stesso e la quota sul totale delle attività:

Denominazione	Codice ISIN	Categoria bilancio	Valore Euro	% sul totale
GENERALI INV-EUR EQTY OPP-BX	LU0145455571	I.G - OICVM UE	179.696	35,21
GENERALI INV-HIGH CON EUR-BC	LU0145458757	I.G - OICVM UE	161.872	31,72
GENERALI CAP MKTS STRATEG-BX	LU0260157663	I.G - OICVM UE	102.674	20,12
		Totale PTF	444.242	87,06

Distribuzione territoriale degli investimenti

La distribuzione territoriale degli investimenti è la seguente:

Voci/Paesi	Italia	Altri UE	Altri OCSE	Non OCSE	Totale
Quote di OICR	-	444.242	-	-	444.242
Depositi bancari	45.161	-	-	-	45.161
TOTALE	45.161	444.242	-	-0	489.403

Composizione per valuta degli investimenti

La composizione per valuta degli investimenti è la seguente:

Voci/Paesi	Titoli di Stato	Titoli di Debito	Titoli di Cap. / OICVM	Depositi bancari	Totale
EUR	-	-	444.242	45.161	489.403
Totale	-	-	444.242	45.161	489.403

Investimenti in titoli emessi da soggetti appartenenti al gruppo

Al 31/12/2010 risultano in essere le seguenti posizioni in conflitto d'interesse:

N. pos	Descrizione del titolo	Codice ISIN	Nominale	Divisa	Controvalore LC
1	GENERALI INV-HIGH CON EUR-BC	LU0145458757	1878,517	EUR	161.872
2	GENERALI INV-EUR EQTY OPP-BX	LU0145455571	2000,695	EUR	179.696
3	GENERALI CAP MKTS STRATEG-BX	LU0260157663	932,095	EUR	102.674
			Totale		444.242

Controvalore degli acquisti e delle vendite di strumenti finanziari

La seguente tabella riporta il controvalore degli acquisti e delle vendite di strumenti finanziari.

	Acquisti	Vendite	Totale	Controvalore totale negoziato
Quote di OICR	-245.000	130.000	-115.000	375.000
TOTALI	-245.000	130.000	-115.000	375.000

Commissioni di negoziazione

	Comm. su acquisti	Comm. su vendite	Totale commissioni	Controvalore AC + VC	% sul volume negoziato
Quote di OICR	-	-	-	375.000	-

TOTALI	-	-	-	375.000	-
--------	---	---	---	---------	---

20n) Altre attività della gestione finanziaria

€ 20.880

La voce è costituita da crediti per retrocessione commissioni per € 760 e da crediti previdenziali per cambio comparto per € 20.120.

Passività

20 – Passività della gestione finanziaria

€ 329

20d) Altre passività della gestione finanziaria

€ 329

La voce si riferisce esclusivamente a debiti per commissioni di gestione.

50 – Debiti di imposta

€ 2.277

Nella voce viene evidenziato il debito verso l'erario per l'imposta sostitutiva di competenza dell'esercizio.

4.2.3.2 Informazioni sul Conto Economico

10 - Saldo della gestione previdenziale € 151.568

a) Contributi per le prestazioni € 174.220

La voce si articola come segue:

Descrizione	Importo
Contributi	98.832
Trasferimento posizioni individuali in ingresso	45.738
Trasferimento posizioni individuali in ingresso per cambio comparto	29.650
Totale	174.220

La voce evidenzia i contributi per le prestazioni e i trasferimenti attribuiti alle posizioni individuali ed investiti nel corso del 2010; dei contributi complessivamente versati e riconciliati si fornisce il dettaglio per fonte contributiva:

Descrizione	Importo
A carico del lavoratore	29.898
A carico del datore di lavoro	28.791
Trattamento di fine rapporto	40.143
Totale	98.832

30 – Risultato della gestione finanziaria indiretta € 21.809

La seguente tabella rappresenta la composizione dei profitti e delle perdite della gestione finanziaria indiretta:

Descrizione	Dividendi e interessi	Profitti e perdite da operazioni finanziarie
Quote di OICR	-	19.045
Depositi bancari	66	-
Retrocessione commissioni	-	2.976
Altri costi	-	-278
Totale	66	21.743

Gli altri costi sono costituiti da oneri bancari, bolli e spese.

40 - Oneri di gestione € - 1.109

La voce è costituita esclusivamente dalle commissioni di gestione corrisposte al Gestore.

80 - Imposta sostitutiva € - 2.277

La voce evidenzia l'imposta sostitutiva maturata nell'esercizio, calcolata sull'incremento del valore del patrimonio del comparto nell'anno, come previsto dalla normativa vigente.

4.3 Comparto Obbligazionario

4.3.1 Stato Patrimoniale

ATTIVITA'	31.12.2010	31.12.2009
10 Investimenti diretti	-	-
20 Investimenti in gestione	257.967	32.215
a) Depositi bancari	24.522	1.451
b) Crediti per operazioni pronti contro termine	-	-
c) Titoli emessi da Stati o da organismi internazionali	-	-
d) Titoli di debito quotati	-	-
e) Titoli di capitale quotati	-	-
f) Titoli di debito non quotati	-	-
g) Titoli di capitale non quotati	-	-
h) Quote di O.I.C.R.	217.100	22.481
i) Opzioni acquistate	-	-
l) Ratei e risconti attivi	-	-
m) Garanzie di risultato rilasciate al fondo pensione	-	-
n) Altre attività della gestione finanziaria	16.345	8.283
o) Investimenti in gestione assicurativa	-	-
p) Margini e crediti su operazioni forward / future	-	-
30 Garanzie di risultato acquisite sulle posizioni individuali	-	-
40 Attività della gestione amministrativa	-	-
a) Cassa e depositi bancari	-	-
b) Immobilizzazioni immateriali	-	-
c) Immobilizzazioni materiali	-	-
d) Altre attività della gestione amministrativa	-	-
50 Crediti di imposta	-	7
TOTALE ATTIVITA'	257.967	32.222

4.3.1 Stato Patrimoniale

PASSIVITA'		31.12.2010	31.12.2009
10	Passività della gestione previdenziale	-	-
	a) Debiti della gestione previdenziale	-	-
20	Passività della gestione finanziaria	88	7
	a) Debiti per operazioni pronti contro termine	-	-
	b) Opzioni emesse	-	-
	c) Ratei e risconti passivi	-	-
	d) Altre passività della gestione finanziaria	88	7
	e) Debiti su operazioni forward / future	-	-
30	Garanzie di risultato riconosciute sulle posizioni individuali	-	-
40	Passività della gestione amministrativa	-	-
	a) TFR	-	-
	b) Altre passività della gestione amministrativa	-	-
	c) Risconto contributi per copertura oneri amministrativi	-	-
50	Debiti di imposta	74	-
TOTALE PASSIVITA'		162	7
100	Attivo netto destinato alle prestazioni	257.805	32.215
CONTI D'ORDINE			
	Crediti verso aderenti per versamenti ancora dovuti	-	-
	Contributi da ricevere	-	-
	Contratti futures	-	-
	Controparte c/contratti futures	-	-
	Valute da regolare	-	-
	Controparte per valute da regolare	-	-

4.3.2 Conto Economico

	31.12.2010	31.12.2009
10 Saldo della gestione previdenziale	224.989	32.271
a) Contributi per le prestazioni	228.936	32.271
b) Anticipazioni	-	-
c) Trasferimenti e riscatti	- 3.947	-
d) Trasformazioni in rendita	-	-
e) Erogazioni in forma di capitale	-	-
f) Premi per prestazioni accessorie	-	-
g) Prestazioni periodiche	-	-
h) Altre uscite previdenziali	-	-
i) Altre entrate previdenziali	-	-
20 Risultato della gestione finanziaria diretta	-	-
30 Risultato della gestione finanziaria indiretta	870	50
a) Dividendi e interessi	31	2
b) Profitti e perdite da operazioni finanziarie	839	52
c) Commissioni e provvigioni su prestito titoli	-	-
d) Proventi e oneri per operazioni pronti c/termine	-	-
e) Differenziale su garanzie di risultato rilasciate al fondo pensione	-	-
40 Oneri di gestione	- 195	- 13
a) Società di gestione	- 195	- 13
b) Banca depositaria	-	-
50 Margine della gestione finanziaria (20)+(30)+(40)	675	63
60 Saldo della gestione amministrativa	-	-
a) Contributi destinati a copertura oneri amministrativi	-	-
b) Oneri per servizi amministrativi acquistati da terzi	-	-
c) Spese generali ed amministrative	-	-
d) Spese per il personale	-	-
e) Ammortamenti	-	-
f) Storno oneri amministrativi alla fase di erogazione	-	-
g) Oneri e proventi diversi	-	-
h) Disavanzo esercizio precedente	-	-
i) Risconto contributi per copertura oneri amministrativi	-	-
70 Variazione dell'attivo netto destinato alle prestazioni ante imposta sostitutiva (10)+(50)+(60)	225.664	32.208
80 Imposta sostitutiva	- 74	7
100 Variazione dell'attivo netto destinato alle prestazioni (70)+(80)	225.590	32.215

4.3.3 Nota Integrativa

Numero e controvalore delle quote

	Numero	Controvalore €	
Quote in essere all'inizio dell'esercizio	3.357,147		32.215,00
a) Quote emesse	23.357,067	228.936	
b) Quote annullate	-404,595	-3.947	
c) Variazione del valore quota		601	
Variazione dell'attivo netto (a+b+c)			225.590
Quote in essere alla fine dell'esercizio	26.309,619		257.805

Il valore unitario delle quote al 31 dicembre 2009 è pari a € 9,596.

Il valore unitario delle quote al 31 dicembre 2010 è pari a € 9,799.

Il controvalore della somma tra quote emesse e quote annullate è pari al saldo della gestione previdenziale di cui al punto 10 del conto economico di € 224.989.

L'incremento del valore delle quote è pari alla somma del margine della gestione finanziaria e della gestione amministrativa comprensivo dell'imposta sostitutiva di competenza del periodo.

4.3.3.1 Informazioni sullo Stato Patrimoniale

Attività

20 - Investimenti in gestione **€ 257.967**

Denominazione	Ammontare di risorse gestite
Assicurazione Generali SPA	241.670

Il dettaglio sopra riportato rappresenta l'ammontare totale delle risorse assegnate al gestore con riferimento al Comparto Obbligazionario; l'importo complessivo è rappresentato in bilancio dalla voce 20 dell'attivo, "Investimenti in gestione", al netto delle voce 20 del passivo, "Passività della gestione finanziaria".

20a) Depositi Bancari **€ 24.522**

La voce rappresenta l'importo della liquidità presente nei conti correnti presso la Banca Depositaria.

Titoli detenuti in portafoglio **€ 217.100**

Si riporta di seguito l'indicazione dei titoli detenuti in portafoglio, ordinati per valore decrescente dell'investimento, specificando il valore dell'investimento stesso e la quota sul totale delle attività:

Denominazione	Codice ISIN	Categoria bilancio	Valore Euro	% sul totale
GENERALI INV-ST EURO CORP-BC	LU0438548280	I.G - OICVM UE	80.203	31,09
GENERALI INV-EUR CORP BDS-BX	LU0145482468	I.G - OICVM UE	76.968	29,84
GENERALI EURO BDS 3/5 YRS-BC	LU0396184359	I.G - OICVM UE	59.929	23,23
		Totale PTF	217.100	84,16

Distribuzione territoriale degli investimenti

La distribuzione territoriale degli investimenti è la seguente:

Voci/Paesi	Italia	Altri UE	Altri OCSE	Non OCSE	Totale
Quote di OICR	-	217.100	-	-	217.100
Depositi bancari	24.522	-	-	-	24.522
TOTALE	24.522	217.100	-	-	241.622

Composizione per valuta degli investimenti

La composizione per valuta degli investimenti è la seguente:

Voci/Paesi	Titoli di Stato	Titoli di Debito	Titoli di Cap. / OICVM	Depositi bancari	Totale
EUR	-	-	217.100	24.522	241.622
Totale	-	-	217.100	24.522	241.622

Investimenti in titoli emessi da soggetti appartenenti al gruppo

Al 31/12/2010 risultano in essere le seguenti posizioni in conflitto d'interesse:

N. pos	Descrizione del titolo	Codice ISIN	Nominale	Divisa	Controvalore LC
1	GENERALI INV-ST EURO CORP-BC	LU0438548280	763,131	EUR	80.203
2	GENERALI INV-EUR CORP BDS-BX	LU0145482468	662,312	EUR	76.968
3	GENERALI EURO BDS 3/5 YRS-BC	LU0396184359	538,858	EUR	59.929
			Totale		217.100

Controvalore degli acquisti e delle vendite di strumenti finanziari

La seguente tabella riporta il controvalore degli acquisti e delle vendite di strumenti finanziari.

	Acquisti	Vendite	Totale	Controvalore totale negoziato
Quote di OICR	-212.000	17.988	-212.000	229.988
TOTALI	-212.000	17.988	-212.000	229.988

Commissioni di negoziazione

Per l'esercizio 2010 non sono state applicate commissioni di negoziazione.

20n) Altre attività della gestione finanziaria**€ 16.345**

La voce è costituita da crediti per retrocessione commissioni per € 136 e da crediti previdenziali per cambio comparto per € 16.209.

Passività**20 – Passività della gestione finanziaria****€ 88****20d) Altre passività della gestione finanziaria****€ 88**

La voce si riferisce esclusivamente a debiti per commissioni di gestione.

50 – Debiti di imposta**€ 74**

Nella voce viene evidenziato il debito verso l'erario per l'imposta sostitutiva di competenza dell'esercizio.

4.3.3.2 Informazioni sul Conto Economico

10 - Saldo della gestione previdenziale € 224.989

a) Contributi per le prestazioni € 228.936

La voce si articola come segue:

Descrizione	Importo
Contributi	84.956
Trasferimento posizioni individuali in ingresso	143.980
Totale	228.936

La voce evidenzia i contributi per le prestazioni e i trasferimenti attribuiti alle posizioni individuali ed investiti nel corso del 2010; dei contributi complessivamente versati e riconciliati si fornisce il dettaglio per fonte contributiva:

Descrizione	Importo
A carico del lavoratore	19.796
A carico del datore di lavoro	31.686
Trattamento di fine rapporto	33.474
Totale	84.956

c) Trasferimenti e riscatti € - 3.947

Tale voce si compone come da tabella sottostante:

Descrizione	Importo
Riscatto per conversione comparto	-3.947
Totale	-3.947

30 – Risultato della gestione finanziaria indiretta € 870

La seguente tabella rappresenta la composizione dei profitti e delle perdite della gestione finanziaria indiretta:

Descrizione	Dividendi e interessi	Profitti e perdite da operazioni finanziarie
Quote di OICR	-	607
Depositi bancari	31	-
Retrocessione commissioni	-	354
Altri costi	-	-122
Totale	31	839

Gli altri costi sono costituiti da oneri bancari, bolli e spese.

40 - Oneri di gestione**€ -195**

La voce è costituita esclusivamente dalle commissioni di gestione corrisposte al Gestore.

80 - Imposta sostitutiva**€ - 74**

La voce evidenzia l'imposta sostitutiva maturata nell'esercizio, calcolata sul decremento del valore del patrimonio del comparto